

ХАРАКТЕРИСТИКА ДІАГНОСТИКИ ОРГАНІЗАЦІЇ

Діагностика як спосіб розпізнавання стану соціально-економічної системи за допомогою реалізації комплексу дослідницьких процедур і виявлення в них слабких ланок і вузьких місць відноситься до методів непрямих вимірів. Елементи соціально-економічних систем, властивості яких підлягають визначенню, звичайно недоступні для безпосереднього спостереження і виміру. Тому варто вимірювати не їхні параметри, а параметри процесів, які породжуються елементами цих систем і доступних для вимірів.

Діагностика як процес характеризується об'єктом, метою, завданням та методами (рис. 1).

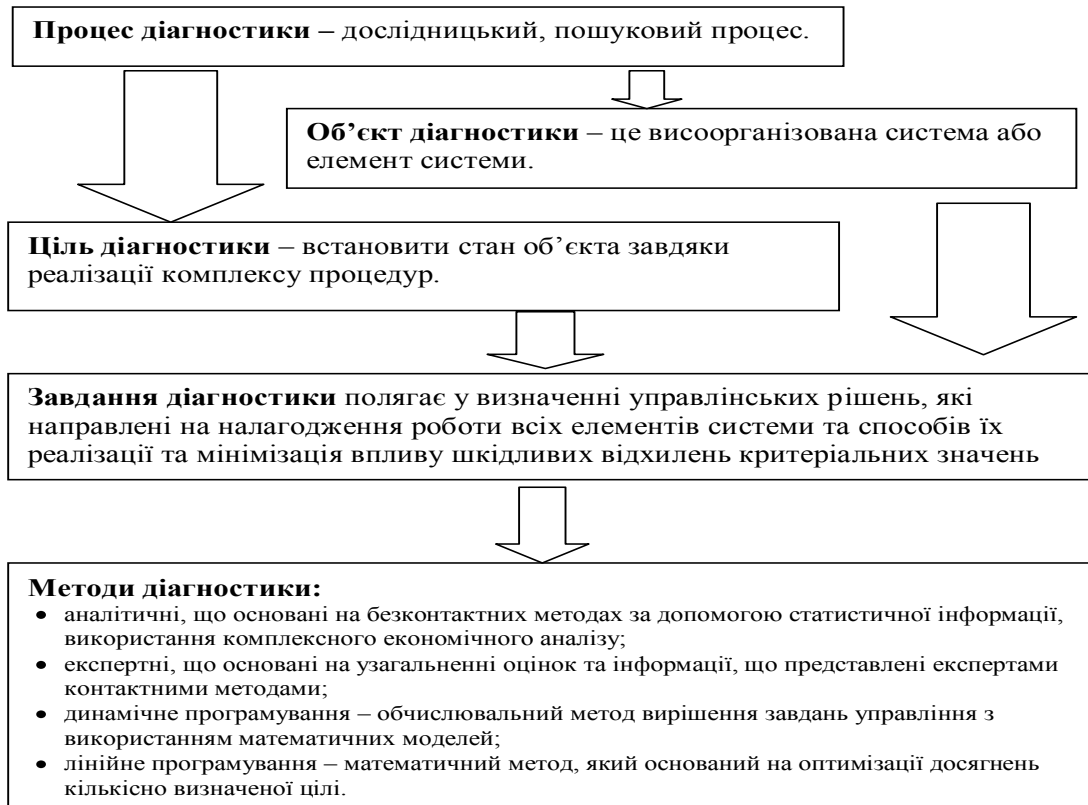


Рис. 1. Характеристика діагностики як процесу

При управлінні господарська структура підприємства характеризується двома фундаментальними економічними вимірами. З одного боку, має вимір функціональний стан основних факторів виробництва (капітал, робоча сила, організація), що охоплюється поняттям “фінансово-економічний стан”. З іншого боку, підлягають виміру види промислової діяльності, яких, по А.Файолю, нараховується шість: технічна діяльність, що включає виготовлення і виробництво; комерційна діяльність; фінансова діяльність; робота з забезпечення безпеки; облікова діяльність; управлінська діяльність, що охоплює прогнозування, планування, організацію, управління, координацію і контроль.

У діагностиці підприємства, як соціально-економічної системи можна виділити:

- вивчення соціально-економічних систем як об'єктів діагностики;
- побудова і вивчення відповідних моделей соціально-економічних систем;
- дослідження діагностичних систем і їхніх зв'язків з об'єктом діагностики.

Ці напрямки відрізняються як по безпосередньому предмету дослідження, так і по використовуваних методах.

Перший напрямок діагностики зв'язаний з розробкою методів вирішення наступних задач:

- вивчення умов функціонування і станів виробничих соціально-економічних систем;
- вивчення елементів систем і зв'язків між ними;
- вивчення можливих станів системи;
- аналіз можливостей проведення дослідження ознак, що характеризують стан системи;
- збір і обробка статистичних матеріалів, що дозволяють визначити розподіл ймовірностей можливих станів системи (діагнозу), а також закономірності прояву ознак;
- збір експериментальних даних про витрати, які зв'язані зі здійсненням дослідження виробничих соціально-економічних систем.

Другий напрямок діагностики в управлінні пов'язаний з побудовою моделей соціально-економічних систем і процесів діагностики і, отже, з аналізом наступних основних задач:

- розробка методів діагностування кризи і причин, що породжують її в соціально-економічних системах;
- розробка правил побудови моделей, що дозволяють визначити стан соціально-економічних систем.

В даний час відома порівняно невелика кількість моделей соціально-економічних систем як об'єктів діагностики в управлінні. Їх можна розбити на кілька груп у залежності від ступеня їхньої абстрактності, тобто від того, які сторони систем одержали чи не одержали своє відображення в цих моделях. Разом з тим було б передчасно говорити про створення вичерпної класифікації моделей соціально-економічних систем в умовах управління.

Вивчивши опубліковані в літературі класифікації таких моделей, ми маємо можливість констатувати, що в найбільш простих моделях діагностики стану соціально-економічних систем не враховується структура системи, тобто передбачається, що система складається з деякого числа не зв'язаних між собою елементів. В іншому класі моделей, які враховують структуру системи, їх можна розділити на дві групи в залежності від того, явно чи не явно враховується ця структура.

У першому випадку при створенні моделі повинні бути зазначені впливи до зовнішніх входів системи, і функціональні зв'язки між впливами і реакціями, що спостерігаються на зовнішніх виходах системи в залежності від стану системи. Будь-яка, можлива для даної моделі, перевірка складається у визначенні реакції системи на заданий вплив.

В другому випадку модель соціально-економічної системи, яка діагностується, можна розглядати як кінцеву безліч зв'язаних між собою підсистем. Кожен елемент системи відповідає визначеною реакцією на прикладену до нього сукупність впливів, у число яких можуть входити реакції інших елементів. Для створення даної моделі соціально-економічної системи необхідно вказати безліч елементів, безліч можливих станів системи, її структуру, що відбиває зв'язки між елементами.

Розглядаючи елементи систем, що діагностуються не завжди можна ототожнювати їх з "фізичними" елементами системи, сукупністю частин, з яких дана система складається. Кожний з елементів системи (підсистеми) може викликати не один, а кілька кризових станів, і якщо поділ цих станів входить до завдання діагностики, то кожен такий елемент необхідно розглядати як сукупність елементів. Кризова ситуація в системах, що діагностуються може бути викликана не тільки елементом системи, але і порушенням зв'язків між ними. Отже, схему об'єкта діагностики, не можна змішувати зі звичайною функціональною схемою обстежуваної системи.

Третій напрямок діагностики припускає аналіз існуючих діагностичних систем, виявлення принципів їхньої побудови і розробку методів рішення, оцінку оптимальності. Цей напрямок має важливу теоретичну і практичну значимість, оскільки він зв'язаний з розробкою критеріїв інформативності показників, що характеризують стан системи, аналізом способів діагностики, побудовою відповідного діагностичного процесу.