

ОЦІНКА ЕКОНОМІЧНОЇ ЕФЕКТИВНОСТІ ДІЯЛЬНОСТІ ДП «ЛУГІНСЬКЕ ЛІСОВЕ ГОСПОДАРСТВО»

Ефективність господарської діяльності можна оцінити як певний результат системи, яка виражається за допомогою відношення корисного кінцевого результату її діяльності до затрачених ресурсів.

В даній роботі ми аналізували основні фінансові результати роботи підприємства (джерела: Форма №2 та 3 фінансової звітності), а саме: чистий дохід від реалізації продукції (товарів, робіт, послуг), собівартість реалізованої продукції, валовий прибуток, валовий збиток, фінансовий результат до оподаткування, чистий прибуток (збиток), рентабельність підприємства.

Розглянемо основні фінансові результати діяльності ДП «Лугинське ЛГ» (табл. 1.).

Таблиця 1

Основні фінансові результати діяльності підприємства

Найменування показників	Роки		Відхилення	
	2018	2019	+/-	%
Дохід (виручка) від реалізації продукції (товарів, робіт, послуг)	127859	109846	-18013	85,9
Вирахування з доходу (ПДВ + АЗ + інші вирахування)	124217	107663	-16554	86,7
Чистий дохід (виручка) від реалізації продукції (товарів, робіт, послуг)	3642	2183	-1459	59,9
Собівартість реалізованої продукції	79982	85523	5541	106,9
Валовий прибуток	32642	24323	-8319	74,5
Інші операційні доходи	7302	3799	-3503	52,0
Адміністративні витрати	7302	7079	-223	96,9
Витрати на збут	17538	11293	-6245	64,4
Інші операційні витрати	4860	3799	-1061	78,2
Рентабельність підприємства	40,8	28,4	- 12,4	69,7

Основними показниками, що характеризують діяльність підприємства є: дохід, чистий дохід та рентабельність. Дохід та чистий дохід протягом досліджуваного періоду зменшились на 14% та 40% відповідно. Відповідно зменшилися валовий прибуток (на 25,5%), витрати на збут (на 35,6%) та інші операційні витрати (на 48%). В той самий час підприємство віднайшло спосіб зменшити собівартість продукції на 6,9 відсотків порівняно із 2018 роком, що говорить про певну оптимізацію виробничого процесу. Адміністративні витрати також незначно знизилися.

Ми проаналізували як змінювалася рентабельність підприємства протягом 2015 – 2019 рр. (рис.1).

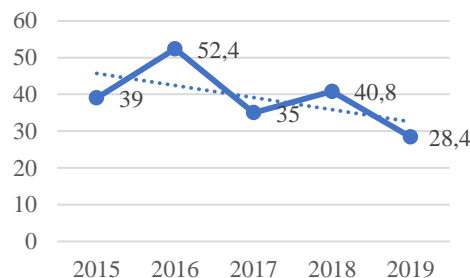


Рис. 1. Динаміка рентабельності підприємства протягом 2015 – 2019 рр. та лінія тренду

Найвищою рентабельність підприємства була у 2016 році (52,4%), а найнижчою – у 2019 році (28,4%). Низхідний тип лінії тренду говорить, що загальна динаміка рентабельності має тенденцію до зниження. Хоча, варто зауважити, що рентабельність на рівні 25% і вище вважається доброю для українських підприємств. Тому, можна сказати, що виробнича діяльність ДП «Лугинське ЛГ» є в цілому економічно ефективною, хоча, очевидно, є потенціал до збільшення.