

В.М. Яценко, магістрант II курсу, гр. ЗФБС-2020-2м, ФБСО
Науковий керівник – к.е.н., доц. Литвинчук І.В.
Державний університет «Житомирська політехніка»

**ВПЛИВ НЕПРЯМИХ ПОДАТКІВ (ПОДАТКУ НА ДОДАНУ ВАРТІСТЬ,
 АКЦИЗНОГО ЗБОРУ ТА МИТА) НА ФІНАНСОВО-ГОСПОДАРСЬКУ
 ДІЯЛЬНІСТЬ**

На рисунку 1–3 наведені результати аналізу декларацій ДП «Житомирський лікєро-горілчаний завод» по нарахуванню до сплати непрямих податків – ПДВ та акцизного збору з імпортування алкогольних напоїв.

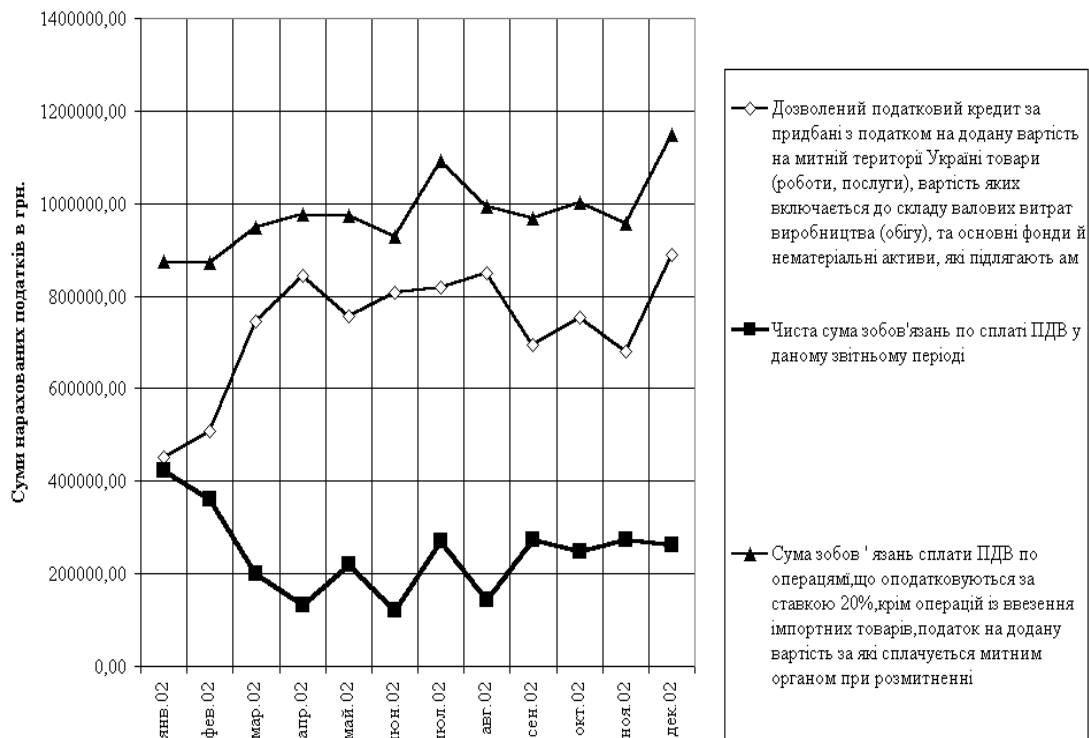


Рис. 1. Мінімізація сплаченої суми податку на додану вартість ДП «Житомирський лікєро-горілчаний завод» за рахунок зближення податкових зобов'язань та податкового кредиту у 2019 році (за даними щомісячних декларацій по ПДВ).

Секція 6. Проблеми теорії та практики державних фінансів

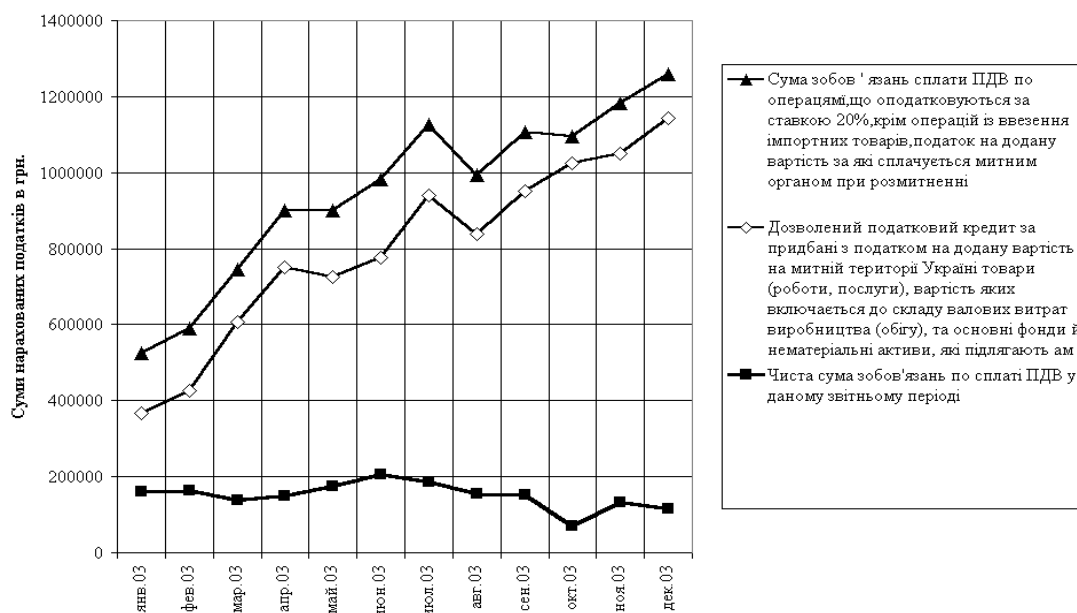


Рис. 2. Мінімізація сплаченої суми податку на додану вартість ДП «Житомирський лікєро-горілочний завод» за рахунок зближення податкових зобов'язань та податкового кредиту у 2020 році (за даними щомісячних декларацій по ПДВ).

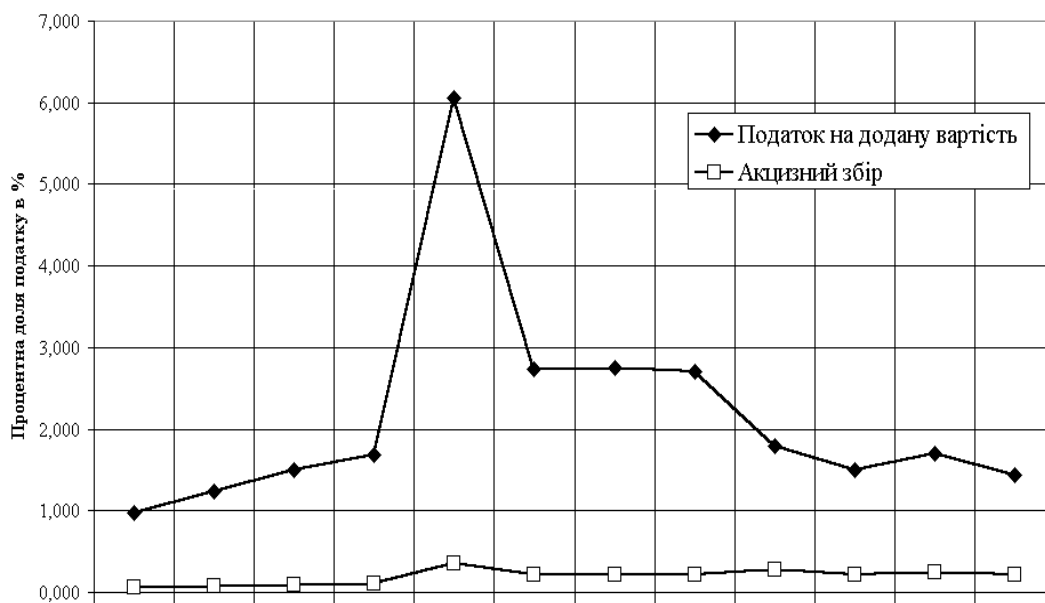


Рис. 3. Динаміка фактичної доли сплати непрямих податків ДП «Житомирський лікєро-горілочний завод» до бюджету від валового доходу при продажу товарів кінцевим споживачам у 2018–2020 роках.

Як показують графіки на рисунку 1–3 ДП «Житомирський лікєро-горілочний завод»: у 2020 році вдалося зменшити фактичну сплату податку ПДВ до бюджету (різницю між податковим зобов'язанням та податковим кредитом) у 1,7 рази, порівняно з 2019 роком, тобто в середньому – 1,5 % від валового доходу; сплата акцизного збору стабілізувалась на рівні 0,22–0,26 % від валового доходу.

Таким чином, загальні втрати ДП «Житомирський лікєро-горілочний завод» на сплату непрямих податків на споживання з ціни товару до бюджету становлять приблизно 1,7 % від валового доходу, що практично мінімізує вплив непрямих податків на фінансово-господарську діяльність торгового посередника – ДП «Житомирський лікєро-горілочний завод».