

## ЗМІНИ ПАТОГЕННОСТІ ПОГОДИ ПОЛТАВСЬКОЇ ОБЛАСТІ ЗА ПЕРІОД 2000-2022 РОКІВ

Складна система всіх кліматотворних чинників значною мірою впливає на організм людини, викликаючи зміни в ньому. Ті чи інші чинники впливають на загострення наявних захворювань дихальних шляхів і серцево-судинної системи, послаблення імунітету, алергій тощо. Для більшого розуміння залежності між погодою, кліматом та самопочуттям людини використовують індекси патогенної дії погоди [1].

Порівнюючи індекси патогенності температури ( $I_t$ ), вологості ( $I_h$ ), швидкості вітру ( $I_v$ ), індекси зміни атмосферного тиску ( $I_{\Delta p}$ ) та зміни температури повітря ( $i_{\Delta t}$ ) за досліджуваними 2000, 2010, 2020 та 2022 роками виведено діаграму (Рис. 1).

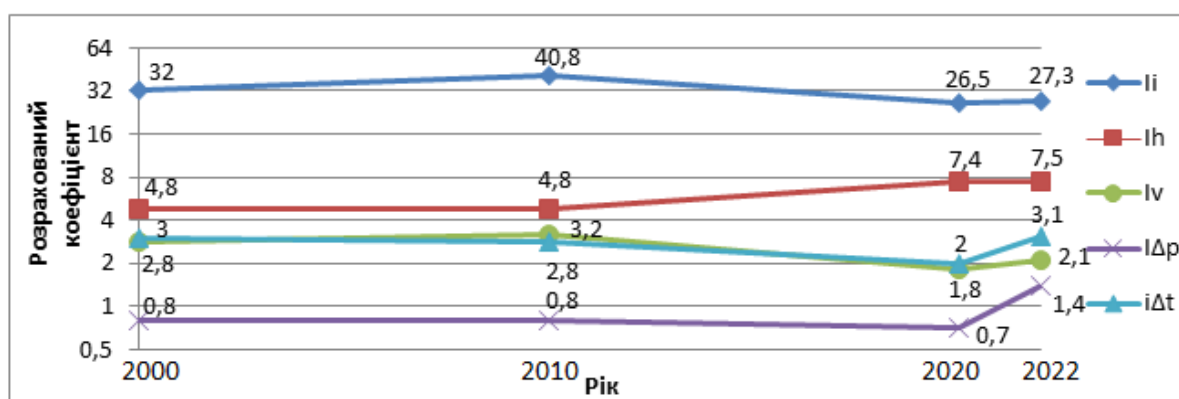


Рис. 1. Коливання окремих індексів патогенної дії погоди у м. Полтава

Найбільше у графіку виділяється індекс патогенності температури ( $I_t$ ) повітря. Його зміни зумовлені різкими перепадами температур, надто високою чи низькою температурою. У 2010 році даний індекс був найвищим, а далі спостерігається поступове зниження показника. Коливання цього індексу має найбільший вплив на загальний індекс патогенної дії погоди ( $J$ ), оскільки відхилення від комфортної температури погіршують самопочуття людини.

Індекс патогенності вологості ( $I_h$ ) протягом 2000 та 2010 років залишався стабільним. Спостерігається тенденція збільшення індексу від 2000 року до 2022 року. Надмірна вологість може призвести до загострення хронічних хвороб органів дихання (астма, хронічне обструктивне захворювання легень та ін.).

Індекс патогенності швидкості вітру ( $I_v$ ) можна визначити як нестабільний. Надто сильний вітер виснажує організм, викликає ускладнює дихання, подразнює нервову систему, спостерігається послідовне зростання та спадання показника індексу; найвищим він був у 2010 році, найнижчим – у 2020. Індекс патогенності зміни температури повітря найвищий у 2022 році, найнижчий – у 2020 році. Індекс патогенності зміни атмосферного тиску ( $I_{\Delta p}$ ) найвищий у 2022 році, в інші роки він є майже однаковим.

Загалом, як видно з графіку, усі індекси патогенної дії погоди у 2022 році підвищилися у порівнянні з 2020 роком. Це можна пов'язати з посиленням антропогенного фактору, через який відчутно зміни як у глобальному кліматі, так і у місцевому [2].

### Список використаних джерел

1. Сухан В.С. Кліматологія і кліматотерапія Методичні рекомендації. ДВНЗ “УжНУ”, Ужгород. 2012. 60 с.
2. Врублевська, О. О., Катеруша, Г. П., Гончарова, Л. Д. Кліматологія: підручник. ТЕС, Одеса. 2013. 345с.