

**Кучук А.О.,**

здобувач

Державний університет «Житомирська політехніка»

## **ІНФОРМАЦІЙНА МОДЕЛЬ СИСТЕМИ ОБ'ЄКТІВ БУХГАЛТЕРСЬКОГО ОБЛІКУ ПРОЦЕСУ ЕВАКУАЦІЇ ПРОМИСЛОВОГО ПІДПРИЄМСТВА**

Система об'єктів бухгалтерського обліку є складною та динамічною, що залежить від сукупності факторів внутрішнього та зовнішнього середовища. Водночас ряд факторів мають об'єктивний характер, що обумовлено економічними, соціальними, природними та виробничими особливостями. Інші ж обумовлені суб'єктивними факторами внутрішнього (формування положень облікової політики з позиції задоволення інтересів відповідних стейкхолдерів) та зовнішнього (національне та міжнародне регулювання бухгалтерського обліку та фінансової звітності, що може визначатися політичними факторами) середовища. В цілому спираючись на національну систему бухгалтерського обліку, вважаємо за необхідне виділити такі фактори впливу та структуру системи об'єктів бухгалтерського обліку:

Досліджуючи склад об'єктів бухгалтерського обліку процесу евакуації промислових підприємств є необхідність вказати на сучасний їх склад, який визначено Планом рахунків бухгалтерського обліку та фінансовою звітністю:

- необоротні активи. На практиці та в теорії, що у змісті необоротних активів відсутні дискусії. До необоротних активів, відповідного до Плану рахунків бухгалтерського обліку та Положень (стандартів) бухгалтерського обліку належать: основні засоби, інші необоротні матеріальні активи; нематеріальні активи, довгострокові фінансові інвестиції; капітальні інвестиції; довгострокові біологічні активи; відстрочені податкові активи; довгострокова дебіторська заборгованість та інші необоротні активи; гудвіл. Зазначені об'єкти бухгалтерського обліку. Зазначені об'єкти бухгалтерського обліку є особливим об'єктом процесу евакуації промислових підприємств, адже саме вони є засобами праці та забезпечують господарську діяльність підприємства, зокрема усі господарські процеси (придбання, виробництво та реалізація). Саме від можливості їх евакуації залежить подальше функціонування промислового

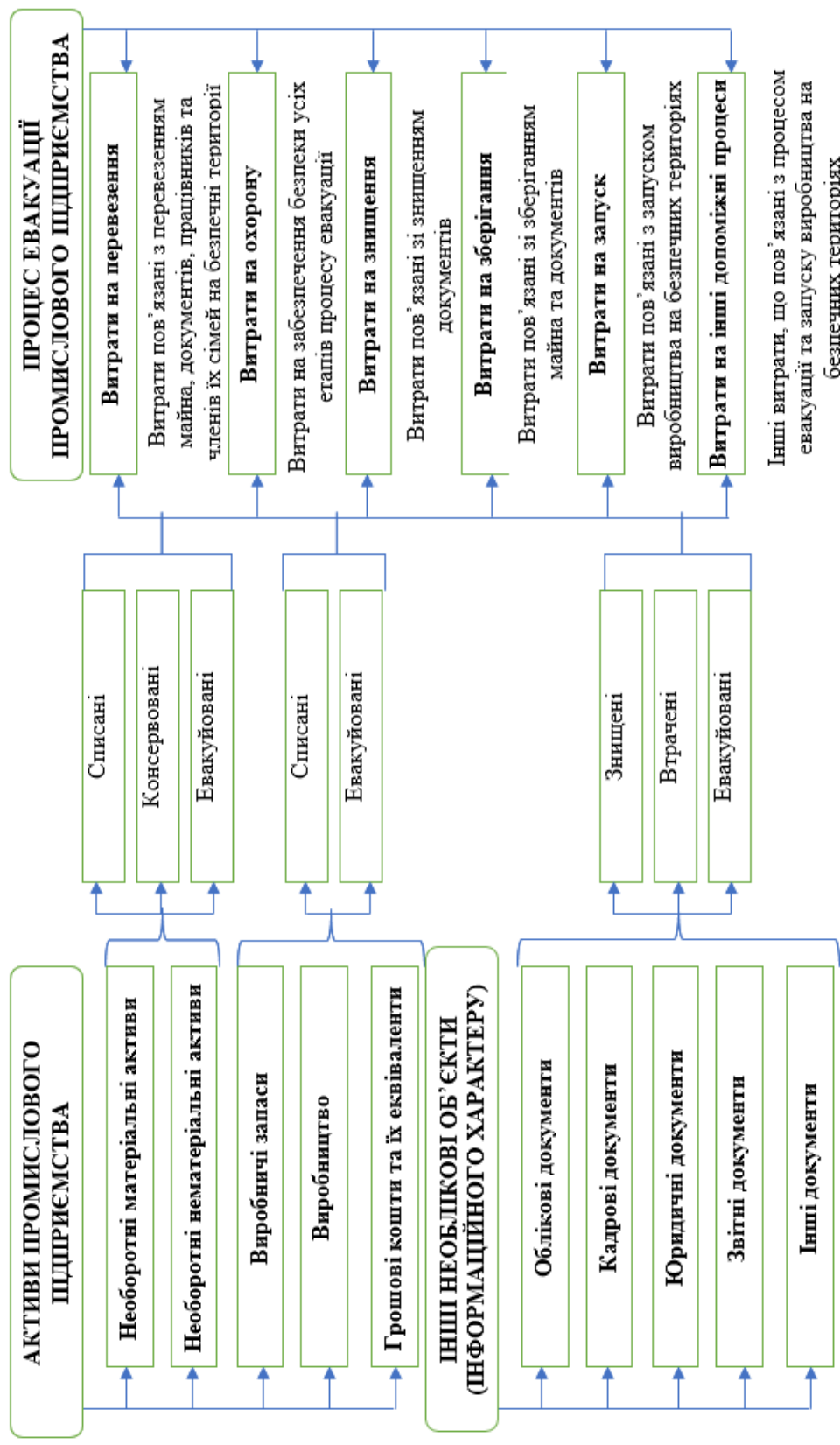
підприємства. Адже, промислові підприємства є найбільш фондомісткими;

- оборотні активи. У результаті воєнних дій питання облікового відображення втрачених оборотних активів є досить важливим, адже визначає сукупність аналітичних показників, що є важливими для ухвалення управлінських рішень внутрішніми та зовнішніми стейкхолдерами. Крім того, оборотні активи можуть мати різну форму, що вимагає різних підходів до організації їх евакуації на більш безпечні території України. Згідно з планом рахунків до оборотних активів належать: виробничі запаси; поточні біологічні активи; малоцінні та швидкозношувані предмети; виробництво; брак у виробництві; напівфабрикати; готова продукція; продукція сільськогосподарського виробництва; товари; готівка; рахунки в банках; інші кошти; короткострокові векселі одержані; поточні фінансові інвестиції.

Зазначені об'єкти пов'язані з певним видом діяльності, що є важливим з позиції їх подальшого облікового відображення після евакуації. Це дає можливість сформуванню інформаційну модель системи об'єктів бухгалтерського обліку процесу евакуації промислових підприємств (рис. 1).

В цілому всі витрати пов'язані з евакуацією підприємства пропонуємо групувати як за відповідними етапами, так і за елементами витрат: матеріальні витрати, витрати на оплату праці, витрати на соціальні заходи, амортизація та інші витрати.

Таким чином, процес евакуації промислового підприємства є технологічно, інформаційно та юридично складним процесом, що вимагає залучення сукупності суб'єктів та ресурсів. Складність зазначеного процесу передбачає сукупність проблем в його обліковому відображенні та ідентифікації відповідних об'єктів. Розроблена інформаційна модель системи об'єктів бухгалтерського обліку процесу евакуації промислового підприємства, передбачає ідентифікацію сукупності об'єктів та обґрунтування порядку відображення витрат, що з нею пов'язані.



Інші витрати, що пов'язані з процесом евакуації та запуску виробництва на безпечних територіях

Рис. 1. Інформаційна модель системи об'єктів бухгалтерського обліку процесу евакуації промислового підприємства