

АНАЛІЗ ЛІСОВИХ ПОЖЕЖ НА ТЕРИТОРІЇ ЗОНИ ВІДЧУЖЕННЯ

Статистика пожеж на території зони відчуження ведеться з 1993 р. після створення лісгосподарського підприємства в післяварійний період. При зборі даних було виявлено, що під час фіксування пожеж часто не вказувались їх точні координати, детальні дані за певні роки були знайдені неповними, що в цілому не здійснює значного впливу на аналіз пожежної ситуації в зоні відчуження. За період з 1993 по 2022 рр. на території зони відчуження виникло 1796 пожеж, якими пройдено 120395,17 га забруднених радіонуклідами територій. Аналіз даних показує чітко помітні пожежні максимуми у 1995, 1999, 2002, 2009, 2015 та 2020 рр. – коли кількість та площа пожеж була вищою ніж у попередній та наступний роки. Крім того новий максимум сформувався у 2022 році. Він зумовлений головним чином військовою агресією росії проти України.

Протягом 2022 року на території зони відчуження зафіксовано 66 пожеж на площі 31743,6 га, з яких 61 на території Чорнобильського радіаційно-екологічного біосферного заповідника (рис. 1). Інформація одержана з інформаційних довідок та на основі аналізу даних супутникової зйомки (VIIRS, MODIS) з подальшою верифікацією площ пожеж по даних супутникової зйомки Sentinel-2 та Landsat 8,9.

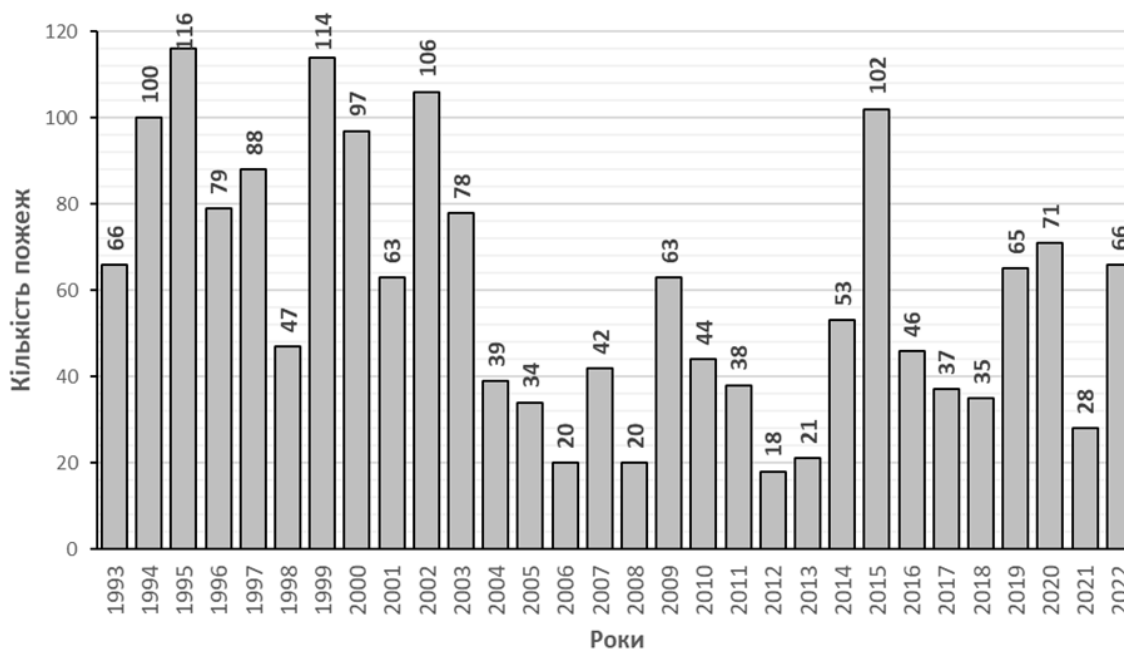


Рис. 1. Розподіл кількості пожеж на території зони відчуження за період 1993-2022 рр.

При формуванні критичних погодних умов аналогічних умовам 1992, 2015 та 2020 років (коли мали місце масові пожежі особливо великих розмірів) існує висока вірогідність повторного виникнення великих пожеж, площа яких буде визначатись як погодними умовами так і оперативністю дій сил протипожежної охорони лісів. У 2022 році відбулись суттєві зміни у господарюванні на території заповідника. Зона відчуження була в окупації з 24 лютого до 1 квітня 2022 року, під час якої було знищено та викрадено значну кількість техніки ДСП «Північна Пуща», що використовувалась у лісгосподарській і протипожежній діяльності. Внаслідок військових дій та забруднення території зони відчуження вибухонебезпечними предметами і мінами значно знизилась можливість безпечного виконання природоохоронних, лісгосподарських і протипожежних заходів. Забруднені вибухонебезпечними предметами території залишаються недоступними для гасіння пожеж через загрозу для життя і здоров'я персоналу і пожежних задіяних у боротьбі з пожежами.

Найбільшу частку по площі склали пожежі у лісах ці пожежі відбувались здебільшого в травні-вересні. Головною причиною розвитку цих пожеж стало забруднення території вибухонебезпечними предметами. В той же час площа пожеж на перелогах становить 27 %. Більшість з цих пожеж відбувалися у лютому-квітні під час окупації зони відчуження. Ці пожежі виникали як внаслідок бойових дій, бомбардувань, обстрілів, так і навмисних підпалів. Досить велика частка пожеж відбувалася у покинутих селах та водно-болотних угіддях, що є характерним під час розвитку великих пожеж.

Найбільш пожежонебезпечними місяцями на території заповідника є квітень-травень. У ці місяці відбувається 44,6 % усіх пожеж, а площа пожеж сягає 91,7 %. Протягом пожежонебезпечного періоду найбільші середні площі пожеж спостерігаються у квітні та серпні. У зв'язку з чим формуються два пожежні піки – весняний та літній. У 2022

році сформувався чіткий весняний пік у березні за рахунок високої площі і кількості пожеж на перелогах спричинених військовими діями. Також зафіксовано традиційні пожежні піки у травні і липні-серпні.

Пожежі відбуваються по всій території зони відчуження, проте найчастіше вони фіксуються в місцях перебування персоналу і відвідувачів (вздовж доріг, поблизу населених пунктів) та у південній частині території. Проте у 2022 році вплив на розташування і поширення пожеж здійснили військові дії забруднення території вибухонебезпечними предметами і замінування (рис. 2).

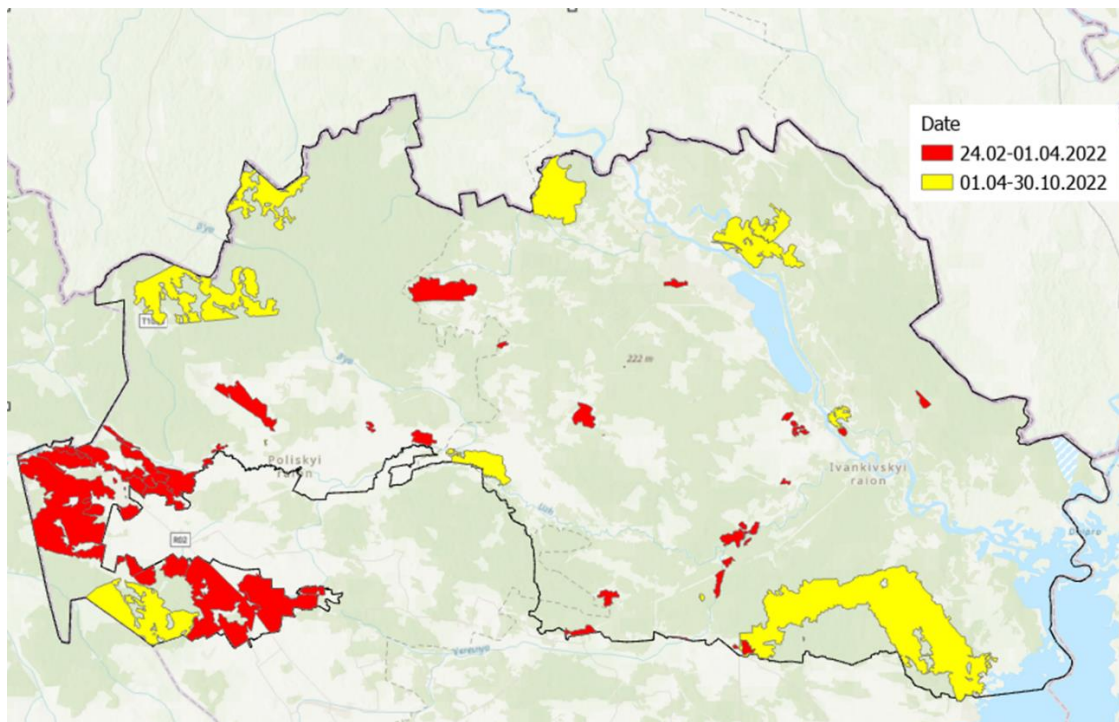


Рис. 2. Розташування осередків пожеж на території Чорнобильського радіаційно-екологічного біосферного заповідника у 2022 році

Найбільшу небезпеку на території Заповідника складають великі пожежі, під час яких у повітря з димом може потрапити значна кількість радіонуклідів, що буде переноситись на великі відстані та пошкоджуються великі площі екосистем. Протягом 2022 року на території Заповідника виникло 19 особливо великих пожеж площею від 253 до 7836 га. Вони відбувалися як на перелогах так і в лісах та завдали шкоди екосистемам.

Список використаної літератури

1. Герасимчук Л.О., Пацева І.Г., Валерко Р.А. Гуманітарне розмінування України. *Аграрні інновації*. 2024. №24. С. 232-238. DOI: <https://doi.org/10.32848/agrar.innov.2024.24.33>.
2. Валерко Р. А., Добровольський С. К., Хмельницький С. А. Оцінка збитків від пожеж в умовах природно-заповідного фонду. *Таврійський науковий вісник*. 2023. № 129. С. 263-269.
3. Герасимчук Л.О., Валерко Р.А., Ярошенко Б.О., Члек О.М. Загрози довкілля внаслідок військових дій очима дітей. *Екологічні науки*. 2022. № 43. С. 168-173.
4. Валерко Р. А., Герасимчук Л. О., Примера І. О. Оцінка розміру шкоди для довкілля, спричинена військовими діями. *Таврійський науковий вісник*. № 126. С. 251-258.
5. Герасимчук Л.О., Пацева І.Г., Валерко Р.А. Гуманітарне розмінування України. *Аграрні інновації*. 2024. №24. С. 232-238. DOI: <https://doi.org/10.32848/agrar.innov.2024.24.33>.