

Олефіренко Д.А., студент, 4 курс, група РР-51,
 Бітюцька Л.М., студентка, 3 курс, група ПЦБ-2,
 факультет гірничої справи, природокористування та будівництва
 Остафійчук Н.М., старший викладач
 Державний університет «Житомирська політехніка»

АРХІТЕКТУРНО-ПЛАНУВАЛЬНІ РІШЕННЯ З ОРГАНІЗАЦІЇ РЕКРЕАЦІЙНИХ ПРОСТОРІВ НА ТЕРИТОРІЇ КАР'ЄРІВ, РОЗТАШОВАНИХ В М. ЖИТОМИР

Вибір методів архітектурно-планувальної організації території відпрацьованого кар'єру залежить від багатьох факторів: геометрії та структури кар'єру, його обводненості, основних складових порід, розташування транспортних мереж. Кар'єри, розташовані в м. Житомир були згруповані за спільними характеристиками, що спрощує їх подальше вивчення.

1. Тип корисних копалин – нерудні (видобувалися будівельні матеріали (граніт, глини, піски).
2. Спосіб видобутку – відкритий (видобуток з поверхні землі).
3. Глибина – середньоглибокі (глибина 50-150 м) і неглибокі (глибина до 50 м).
4. Обводненість – обводнені, характеризуються наявністю джерел, які можуть бути підземними або поверхневими. Глибина і рівень підземних вод, швидкість їх руху та їх якість мають важливе значення при плануванні та експлуатації кар'єру.
5. За формою в плані – прості форми (округлі рис. 1. а,б, овальні).
6. За функціональним станом – відпрацьовані (затоплені).
7. За розташуванням кар'єрів відносно міської території – локація в приміському центрі й на периферії міста.
8. За використанням в туристичній сфері – необладнані для відвідування (відсутній оглядовий майданчик, під'їзди, ускладнені підходи).

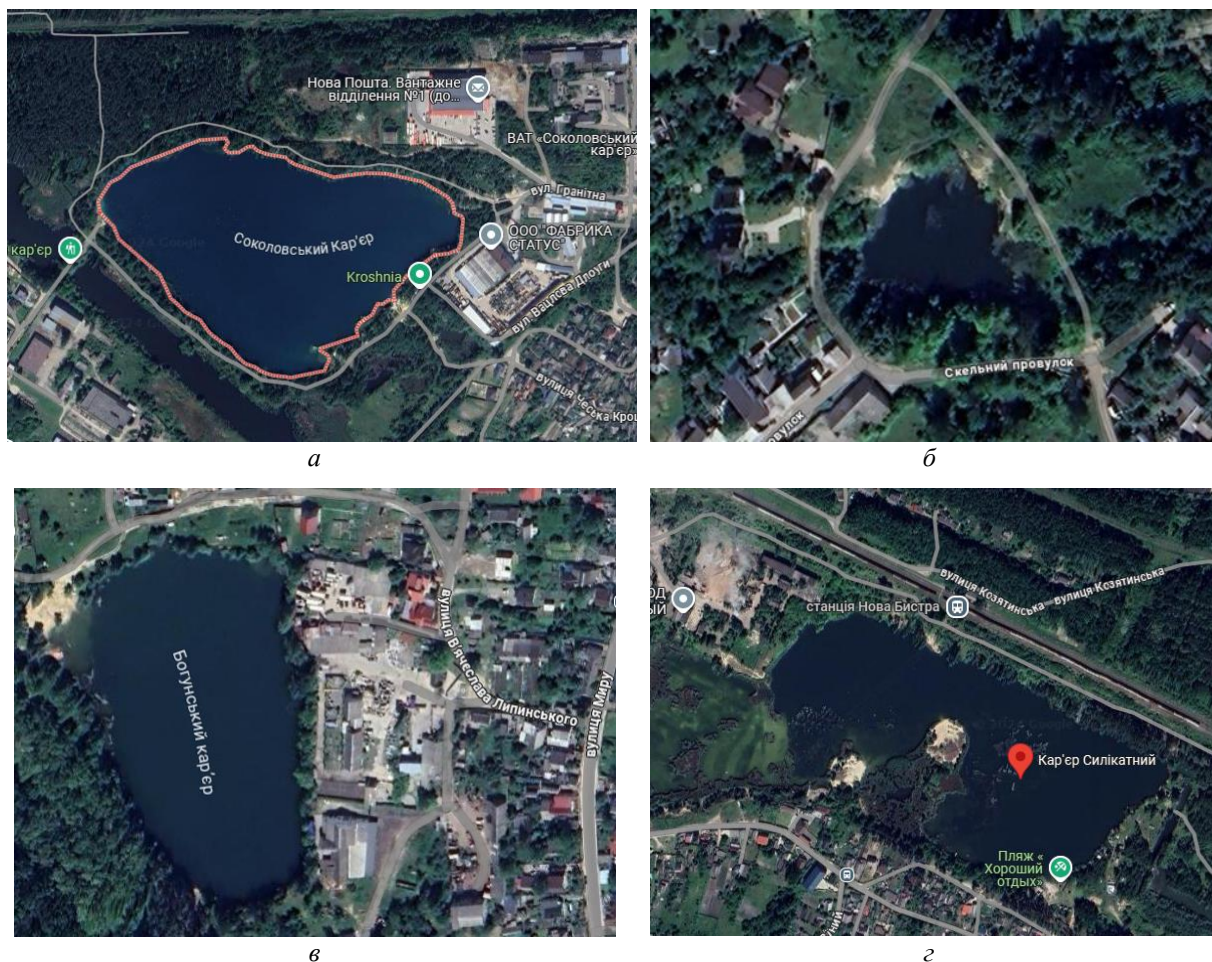


Рис.1. Конфігурація в плані відпрацьованих кар'єрів, розташованих в м. Житомир
 а, б – округлої форми; в, г – овальної форми

Щоб максимально швидко та точно сформувавши головні принципи та прийоми формування архітектурно-планувальної організації просторів на території рекультивованих кар'єрів, необхідно опрацювати теоретичну модель, яка включає основні вимоги до об'єкту дослідження, завдання, що стоять перед архітектором під час дослідження, з урахуванням основних факторів та характеристик впливу на всіх рівнях.

Принцип раціонального архітектурно-планувального рішення при проектуванні рекреаційних зон на порушених територіях передбачає вибір найбільш раціональних об'ємно-планувальних рішень забудови території відповідно до чинних норм. Даний принцип передбачає також на містобудівному рівні врахування доступності об'єкта, що впливає на його інвестиційну привабливість та рентабельність. Адже, наявність чи відсутність інженерних мереж на також впливає на підсумкову вартість об'єкту.

Принцип відповідності функціональної спрямованості відродження відпрацьованих територій враховує містобудівну цінність території. А саме, потрібно враховувати розташування кар'єру в місті або поза населеними пунктами, розташування ділянки відносно центру міста, рекреаційних зон.

Принцип раціонального використання територіального ресурсу передбачає вирішення проблеми активного територіального росту міст. Тому вкрай важливим на сьогодні є питання ефективного використання наявних територій, а також реабілітація колишніх промислових територій для подальшого формування повноцінного соціального середовища.

Принцип сталого розвитку визнається як важлива стратегія для досягнення економічного, соціального та екологічного збалансованого розвитку міських територій. Цей принцип передбачає забезпечення потреб сучасного покоління, не позбавляючи можливостей майбутніх поколінь задовольняти свої потреби.

Принцип позитивного впливу на формування ландшафту порушених територій відіграє важливу роль у рекультивативній та відновленні природних або промислово зруйнованих місць. Цей принцип передбачає активне впровадження заходів, спрямованих на створення нових, естетичних та функціональних ландшафтів з метою поліпшення екологічного, соціального та економічного стану таких територій.

Рекреаційні простори на території рекультивованих кар'єрів мають свої особливості, зумовлені характером господарського використання території в минулому та певними технологічними вимогами щодо благоустрою ландшафту. Одним із найперспективніших напрямів сучасної ландшафтної архітектури є геопластика – це метод моделювання та перетворення поверхневих форм території, що дозволяє змінювати їх геометрію та конфігурацію.

Ідея перепрофілювання відпрацьованих територій активно досліджується з другої половини ХХ ст. Найчастіше розглядалось питання ландшафтно-планової організації рекреаційних зон і парків на таких територіях. Одночасно досліджувалися особливості проектування на складному рельєфі, що стало можливим з удосконаленням будівельних матеріалів і методів будівництва. На ранніх стадіях розвитку проекти рекультивативні були в основному спрямовані на благоустрій навколишнього середовища. Відпрацьовані кар'єри перетворюються на заводнені зони для відпочинку та спорту, а схили пагорбів – для активного озеленення.

При проектуванні рекреаційних просторів кар'єрів необхідно враховувати потреби та інтереси різних груп людей. Деякі колишні кар'єри піддаються пригодницькому туризму, наприклад, скелелазінню, екстрим-спуску на тросі, банджі-джампінгу. Ці заходи дозволяють відвідувачам оцінити унікальні краєвиди, беручи участь у захоплюючих враженнях. Однією з головних принад затоплених кар'єрів є сюрреалістичні та часто драматичні пейзажі, що зацікавлюють дайверів. Затоплені кар'єри часто містять приховані скарби, включаючи покинуте обладнання та транспортні засоби.

Аналізуючи вище наведене можна зазначити, що для кар'єрів, розташованих в м. Житомир потрібно проектувати та здійснювати зміцнення та огорожу відкосів, навколо водно-рекреаційних зон по периметру кар'єрів необхідно передбачати облаштування доріжок для прогулянок з зонами відпочинку, лавами й альтанками, а також з місцями, облаштованими для пікніків. Орім невеликих пляжних зон на територіях відпрацьованих кар'єрів необхідно розміщувати басейни для дорослих та дітей, спортивні майданчики, майданчики для рухливих ігор, причали для човнів і катамаранів. Для Соколовського кар'єру цікавим рішенням було б влаштування дайвінгу.

Список використаних джерел:

1. Недільська Д.С., Остафійчук Н.М. Використання площ, порушених гірничими виробками, в будівництві. Тези Всеукраїнської науково-практичної конференції «Сучасні проблеми гірництва та будівництва», 23 листопада 2023 року, Житомир : «Житомирська політехніка», 2023. С.100-101.
2. Паспорт. Житомирська область. 2020 рік. Житомир, від 29 квітня 2020 року, № 110-6/VI
3. ДБН Б.2.2-12:2019 Містобудування. Планування і забудова територій [Чинний від 2018-09-01]. –К.: Держбуд України, 2018. – 175 с.
4. ДБН Б.2.2-5:2011 Планування та забудова міст, селищ і функціональних територій. Благоустрій територій. Зміна № 1. [Чинний від 2014-09-01]. Вид. офіц. К. : Мінрегіонбуд України, 2012. – 64 с.